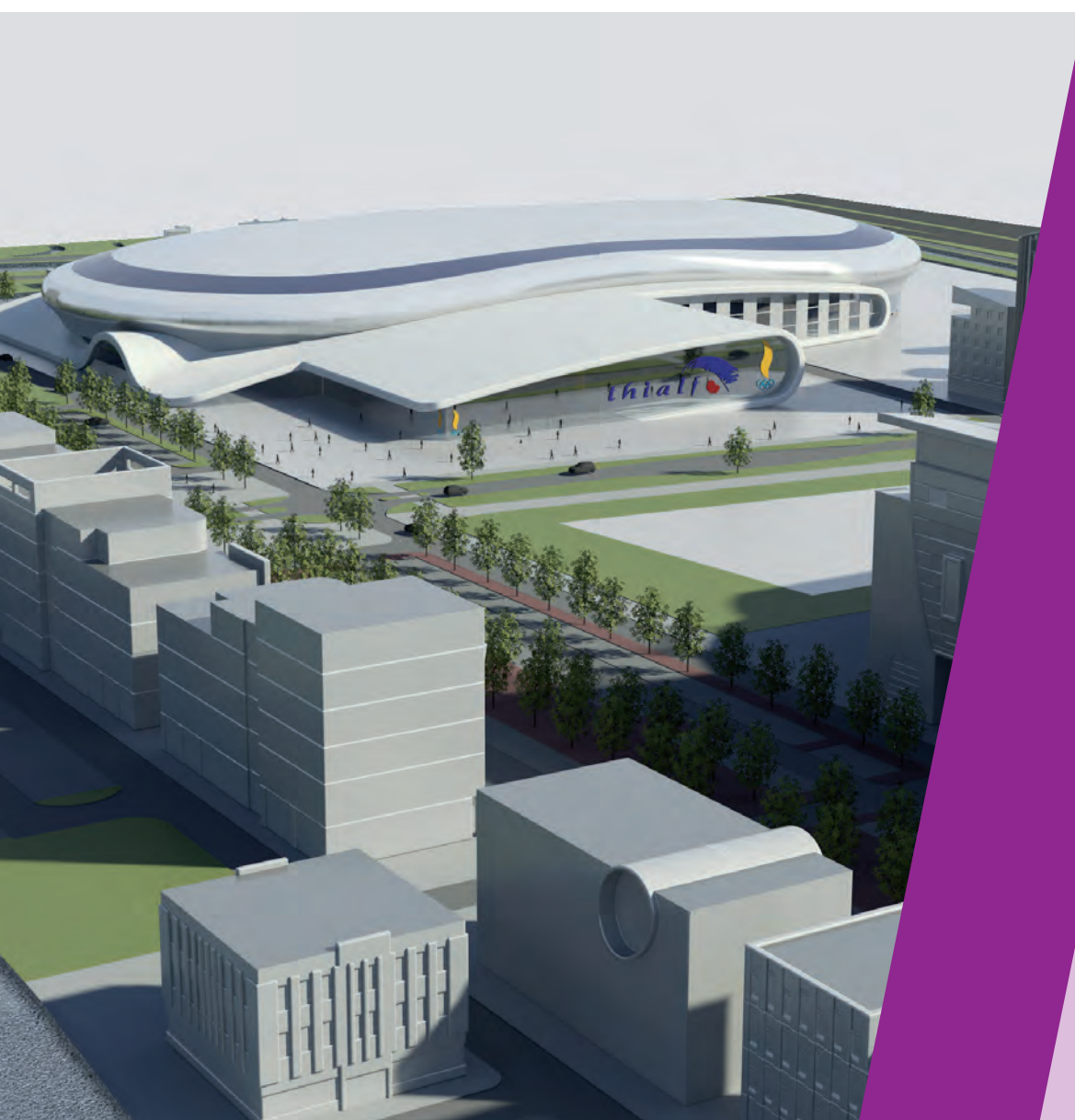


Nieuw Thialf

Op 13 december 2011 heeft het college van burgemeester en wethouders gekozen voor een nieuw Thialf naast het Abe Lenstra stadion. Het college van Gedeputeerde Staten van de provincie Fryslân heeft op deze datum een zelfde besluit genomen. In februari en maart 2012 buigen de gemeenteraad en Provinciale Staten zich over het onderwerp. In deze brochure leest u informatie over deze besluitvorming, het vervolgproces en uiteraard hoe u daarbij wordt betrokken.



Proces tot nu toe

Sinds 2008 werken de gemeente, de provincie Fryslân, Thialf BV en Sportstad Heerenveen BV aan het plan voor een nieuw Thialf ijsstadion. Het belangrijkste doel is de unieke positie van Thialf te behouden en verder te ontwikkelen. In de afgelopen jaren is uitvoerig onderzoek gedaan naar alle inhoudelijke aspecten.

In maart 2010 is het Visiedocument Nieuw Thialf gepresenteerd. In april 2010 is met het Visiedocument als inzet een maatschappelijk debat georganiseerd in Heerenveen. Enkele honderden mensen hebben hieraan deelgenomen. Een meerderheid van de deelnemers aan het debat heeft een voorkeur uitgesproken voor vernieuwing van het huidige Thialf. Een

minderheid was voorstander van een nieuw gebouwd Thialf in het Sportstadgebied. Het maatschappelijk debat heeft vooral in beeld gebracht op welke thema's nadere uitwerking van de plannen nodig was om vragen te beantwoorden en zorgen weg te nemen.

De uitkomsten en resultaten van de verdiepingsslag die na het maatschappelijk debat is uitgevoerd, zijn samengevat in de Contourennota verdiepingsslag nieuw Thialf van januari 2011.

In een openbare vergadering van de gemeenteraad in februari 2011 zijn de uitkomsten van de verdiepingsslag gepresenteerd. Conform de conclusies en aanbevelingen uit de Contourennota is door de samenwerkende partijen besloten het besluitvormingsproces in



het vervolg te richten op twee locaties voor een nieuw Thialf: nieuwbouw in het Sportstadgebied en vernieuwbouw van het huidige ijsstadion.

In de zomer van 2011 zijn de resultaten van eerdere onderzoeken getoetst door een onafhankelijk onderzoeksbureau. Deze toets bevestigt dat de resultaten van de onderzoeken een reëel beeld schetsen of zelfs nog positiever zouden kunnen uitpakken.

Belangrijke zorgpunten uit het maatschappelijk debat zijn opgepakt:

- Bereikbaarheid en parkeren in het geval van een nieuw Thialf op de Noordplot van het Sportstadgebied: in november 2010 is een informatieavond gehouden voor bewoners uit de omgeving van het Sportstadgebied. Daar is uitgebreid ingegaan op de zorgen van de bewoners in dat gebied, ook in relatie tot de huidige situatie bij thuiswedstrijden van sc Heerenveen. Naast de verkeersmaatregelen die bij dergelijke evenementen worden genomen, zijn de nieuwe plannen voor aanpassingen van de verkeersstructuur rond de A32 gepresenteerd. In verband met het RSP project 'Bereikbaarheid Gebiedsontwikkeling Heerenveen' zal (ongeacht of er wel of geen nieuw Thialf op de Noordplot van het Sportstadgebied wordt gebouwd) de wegeninfrastructuur daar worden aangepakt. Hierbij zal de aansluiting van het centrum van Heerenveen en het Sportstadgebied op de rijksweg A32 sterk worden verbeterd. De bereikbaarheid per auto van het nieuwe Thialf wordt daardoor goed verzekerd en er zijn voldoende parkeerplaatsen voor alle functies in het gebied. In het gebied tussen het Abe Lenstra stadion en de Atalantstraat zal een parkeergarage met een capaciteit van circa 600 parkeerplaatsen worden gerealiseerd.
- Kosten nieuw Thialf: op basis van een compleet en nauwkeurig programma van eisen zijn de kosten nader uitgewerkt. Alleen kosten die te maken hebben met het primaire basisprogramma (ijsstadion en ijshockey-/evenementenhal en overige functies net als het huidige Thialf) zijn opgenomen in de stichtingskosten.
- Gezonde bedrijfsvoering: de bedrijfsvoering van het nieuwe Thialf moet niet onder druk komen te staan door rentelasten (geld dat van de bank geleend moet worden). Daarom willen we de kosten zoveel mogelijk met subsidies en geld van marktpartijen betalen.

Businessplan Nieuw Thialf

De afgelopen periode is een Businessplan opgesteld waarin de twee locaties zijn uitgewerkt: nieuwbouw in het Sportstadgebied en vernieuwbouw op de bestaande locatie. Hiermee wordt ook voldaan aan de eerdere toezegging aan de gemeenteraad en Provinciale Staten om de verschillende locaties op gelijkwaardige wijze uit te werken als basis voor definitieve besluitvorming.

Beoordeling conclusies

Businessplan

Het college van B&W onderschrijft de argumenten en de conclusies in het Businessplan en heeft een voorkeur uitgesproken voor een nieuw Thialf in het Sportstadgebied.

Voor de gemeente zijn van specifiek belang: de extra kansen die een nieuw Thialf naast het Abe Lenstra stadion geeft voor de doorontwikkeling van Sportstad Heerenveen als multifunctionele sportcampus en de gebiedsontwikkeling van het Sportstadgebied met het centrum.

Kosten en gemeentelijke bijdrage

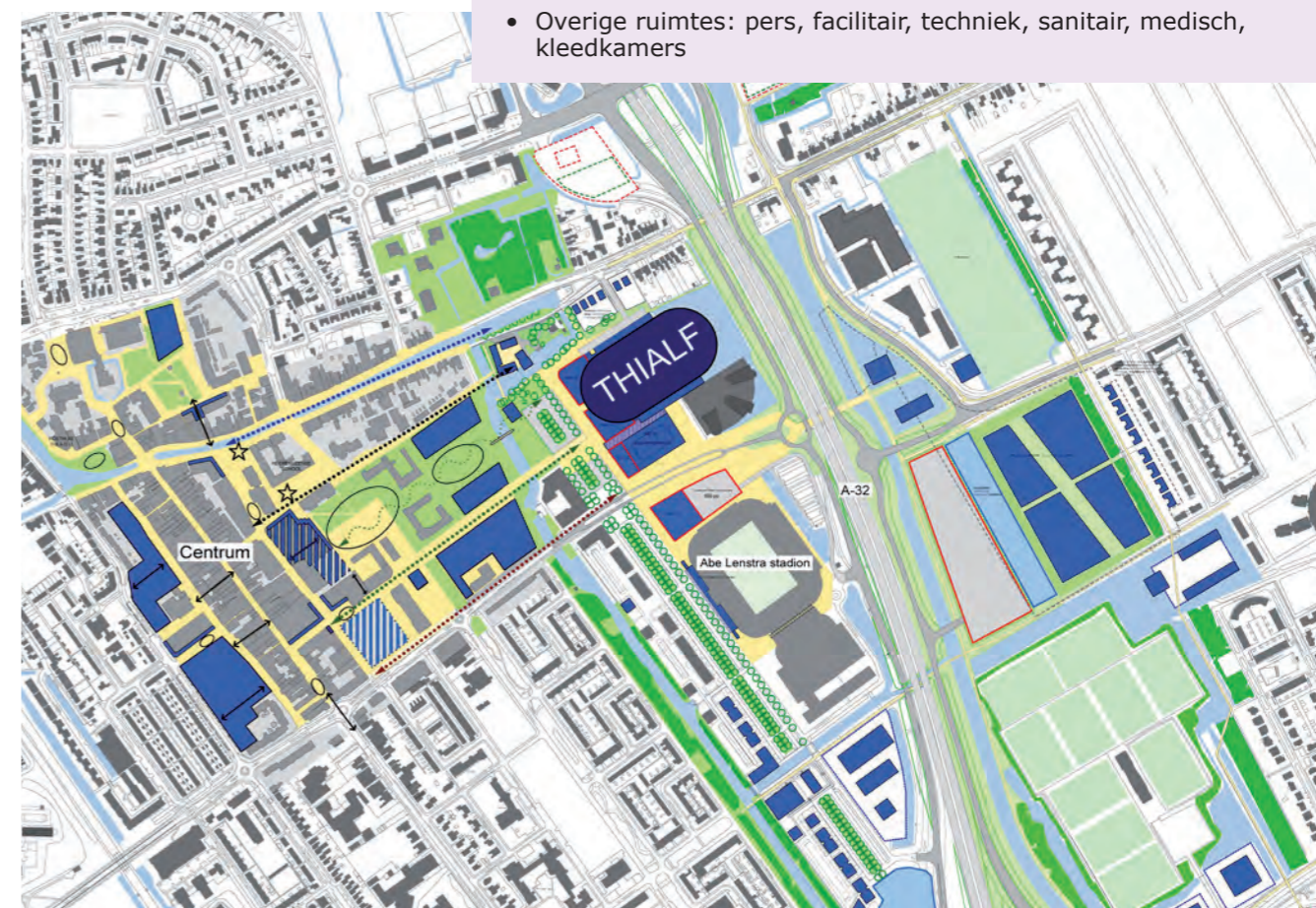
De kosten van een nieuw Thialf bedragen €100 miljoen. Het grootste deel daarvan komt voor rekening van het Rijk en de provincie Fryslân. Daarnaast wordt van marktpartijen verwacht dat zij circa €20 miljoen bijdragen.

Lees verder op pagina 5 >

Factsheet: Nieuwbouw van Thialf op de Noordplot van het Sportstadgebied

Specificatie

- Ijsbaan: 400 meter baan, 333 meter baan, twee 30x60 meter ijsvloeren, 14.400 toeschouwerplaatsen
- IJshockey-/evenementenhal: 30x60 meter ijsvloer, 3.000 toeschouwerplaatsen
- Trainingshal voor topsporters
- Entreehal
- Publiekshoreca
- Zakelijke ruimtes: kantoren, businessruimte, circa 6.000 m²
- Overige ruimtes: pers, facilitair, techniek, sanitair, medisch, kleedkamers



Conclusies en aanbevelingen Businessplan

Thialf is voor de schaatssport een uniek stadion. Niet alleen door het enthousiaste Nederlandse publiek, maar ook door de hoogwaardige faciliteiten. Maar het huidige Thialf is aan het einde van zijn levensduur. Nieuwe, ultramoderne ijsstadions in het buitenland staan te dringen om de plaats van Thialf als schaatsarena nummer één over te nemen. Als Nederland ook in de toekomst nummer één van de wereld wil blijven op schaatsgebied, hebben we een nieuw, innovatief en duurzaam Thialf ijsstadion met de modernste faciliteiten nodig.

Met zowel nieuwbouw als vernieuwing van het huidige Thialf kunnen we voldoen aan de kwaliteitseisen om de A-status te behouden. En ook financieel bieden beide varianten een gezond lange termijn perspectief. De analyse in het businessplan laat zien dat nieuwbouw in het Sportstadgebied de beste mogelijkheden biedt. Een impuls voor de schaatssport, zowel voor de huidige als voor de komende generatie. Ons staat een iconisch Thialf voor ogen. Een voorbeeld van de nieuwe generatie topsportaccommodaties op Olympisch niveau.

De volgende argumenten zijn hierbij van belang:

- Nieuwbouw heeft de meeste potentie als het gaat om de verdere ontwikkeling van de schaatssport (is ook de mening van de KNSB).
- Nieuwbouw heeft de meeste synergievoordelen. Thialf kan worden doorontwikkeld tot een multifunctionele sportcampus: sport en gezondheid en medische ontwikkelingen; sport en onderwijs en in het bijzonder de doorontwikkeling van het Centrum voor Topsport en Onderwijs; sport en economie; sport en leisure en recreatie.
- Nieuwbouw biedt de kans om een innovatief en duurzaam ijsstadion neer te zetten waar de meest vernieuwende producten en inzichten van Nederlandse bedrijven in zijn verwerkt.
- Nieuwbouw biedt de beste mogelijkheden om marktpartijen aan te trekken.
- Een nieuw Thialf in het Sportstadgebied vormt de schakel in een integrale gebiedsontwikkeling. Het verbinden van het Sportstadgebied met het centrum van Heerenveen maakt van Heerenveen een sterke en compacte stad.
- Met nieuwbouw zijn de uitstralingseffecten voor de lokale, regionale en zelfs nationale economie het grootst: imago/identiteit/branding en sport als stuwende kracht voor de Friese en Heerenveense economie.
- Tot slot: nieuwbouw in het Sportstadgebied biedt ons de kans om een icoon neer te zetten dat tot bewondering, trots en inspiratie zal leiden bij Heerenveners, Friezen en schaatsliefhebbers in heel Nederland en de rest van de wereld.

Een nieuw Thialf is hard nodig, en we krijgen deze unieke kans maar één keer. Maar eerst zal er draagvlak moeten zijn. Eerst in de regio, daarna bij het Rijk. Een duidelijk commitment van de overheid zal ook het aantrekken van marktpartijen vergemakkelijken: het realiseren van een nieuw Thialf biedt ons bedrijfsleven unieke kansen om zijn innovatieve kracht en duurzaamheid te laten zien.



> Vervolg van pagina 3

De totale inbreng van de gemeente is €3 miljoen. Uitgangspunt bij het dekken van de gemeentelijke bijdrage is dat deze niet leidt tot extra belastingverhogingen en bezuinigingen. De gemeente zet er op in haar bijdrage te dekken uit vrijvallende middelen bij de overgang van het huidige Thialf BV naar de nieuwe structuur (waarschijnlijk in 2015) en door het inzetten van de extra OZB-inkomsten van het nieuwe Thialf zelf. Op deze wijze ligt een dekking binnen handbereik die voor nieuwbouw van Thialf toereikend is.

De geschetste vorm van dekking wordt nu verder uitgewerkt bij de verdere planvorming. In het projectbesluit, dat naar verwachting in september 2012 aan de gemeenteraad wordt voorgelegd, zal een definitief dekkingsvoorstel opgenomen worden.

Structuurvisie voor de 'A32-zone'

In de eerste helft van 2012 zal de gemeente Heerenveen in

verband met verkeersingrepen in het gebied rond de A32 een plan (Structuurvisie) opstellen voor deze 'A32-zone'. De ontsluiting van het Sportstadgebied en het centrum en de verkeerscirculatie in een groter gebied worden door deze aanpassingen aan de verkeersstructuur aanzienlijk verbeterd.

Deze Structuurvisie koppelt de verschillende ontwikkelingen in het gebied die verband houden met deze aanpassingen in de weginfrastructuur. De Structuurvisie geldt in het geval dat er een nieuw Thialf naast het Abe Lenstra stadion wordt gerealiseerd, maar ook als dat project niet door mocht gaan en er uiteindelijk een andere ruimtelijke invulling zou komen.

Overleg met inwoners

Wij verwachten dat we tegen de zomer van 2012 deze Structuurvisie kunnen bespreken met bewoners in het gebied en andere belangstellenden. U krijgt dus de kans om

uw mening te geven over bijvoorbeeld de toekomstige ontwikkelingen in het Sportstadgebied, de ontsluiting, de inpassing binnen de bestaande omgeving en cetera.

Besluitvorming

De gemeenteraad neemt op 5 maart 2012 een besluit over het voorstel van het college van B&W. Voordat op 5 maart de hamer valt, laat de raad zich uitvoerig informeren door onafhankelijke deskundigen. Deze meeting staat gepland op 13 februari 2012 in het gemeentehuis. Op 20 februari 2012 organiseert de raad een Petear in het gemeentehuis. De raad gaat dan in Petear met onder anderen besturen van plaatselijke belangen en wijkplatforms, de ondernemersverenigingen en gebruikers en Vrienden van Thialf. In Crackstate Nijs verschijnt een algemene uitnodiging.

De verschillende fracties houden ook een fractieberaad. Waar ze dat doen en op welk tijdstip, leest u in Crackstate Nijs en op de

De tien meest gestelde vragen over het nieuwe Thialf

1. Waarom een nieuw Thialf?

- Thialf heeft het einde van zijn levensduur bereikt en het ijsstadion dreigt zijn unieke internationale positie te verliezen. Het nieuwe Thialf gaat weer voor de wereldtop. Het moet Nederland de snelste en duurzaamste laaglandbaan ter wereld opleveren. Een nieuwe generatie sportaccomodaties op Olympisch niveau.

2. De overheid moet bezuinigen in deze economisch onzekere tijd. Het nieuwe Thialf kost twee keer zoveel als vernieuwing van het huidige Thialf. Waarom dan toch nieuwbouw?

- Voor de gemeente zijn van specifiek belang: de extra kansen die een nieuw Thialf naast het Abe Lenstra stadion geeft voor de doorontwikkeling van Sportstad Heerenveen als multifunctionele sportcampus en de gebiedsontwikkeling van het Sportstadgebied met het centrum.

3. Wat kost het nieuwe Thialf?

En wie betaalt dit?

- De kosten voor het nieuwe Thialf bedragen circa €100 miljoen.
- Het geld wordt bijeengebracht door het Rijk, de provincie Fryslân, gemeente Heerenveen en marktpartijen.

4. Wat is er gedaan met de uitkomsten van het maatschappelijk debat in Heerenveen? Een meerderheid was voor investeren in het huidige Thialf. Krijgen burgers opnieuw de kans hun mening te geven?

- Tijdens het debat hebben inwoners hun zorgen geuit. Die zorgen hebben we opgepakt en oplossingen daarvoor zijn ook opgenomen in het businessplan.
- De gemeente gaat binnenkort een plan (Structuurvisie) maken voor het gebied rond de A32. De wegeninfrastructuur daar wordt aangepast. Omwonenden en belangstellenden

worden betrokken bij het opstellen van dit plan. Het zal daar gaan over de ruimtelijke inpassing van ontwikkelingen in het gebied, bijvoorbeeld het nieuwe Thialf, en de verkeerssituatie.

5. Hoe gaat het nu verder?

- In februari 2012 zullen de gemeenteraad en de Provinciale Staten zich uitspreken over hun keuze. Daarna moeten we zorgen voor steun van het Rijk en marktpartijen: ook zij moeten geld beschikbaar stellen om het plan mogelijk te maken. In september 2012 nemen de gemeenteraad en Provinciale Staten een definitief besluit.
- Vervolgens duurt het ongeveer twee jaar om de planologische procedures te doorlopen, de aanbesteding te doen en juridische aspecten uit te werken. Wij denken dat de bouw dan halverwege 2014 kan beginnen.

6. Stel je voor dat het niet lukt om steun en geld voor het nieuwe Thialf te krijgen. Wat dan?

- Provincie en gemeente zetten alles op alles om partijen enthousiast te maken voor het nieuwe Thialf. Het is een unieke kans om in Heerenveen de duurzaamste en snelste laaglandbaan ter wereld te bouwen. Zou dit toch echt niet lukken, dan moeten provincie en gemeente kijken wat wel haalbaar is.

7. Thialf heeft in het verleden grote financiële problemen gehad. Hoe worden die in de toekomst voorkomen?

- Er is veel geleerd van het verleden. We moeten voor de toekomst zeker weten dat we op een gezonde bedrijfsvoering kunnen rekenen. De bedrijfsvoering moet niet onder druk komen te staan door rentelasten (geld dat van de bank geleend moet worden). Daarom willen we de kosten zoveel mogelijk met subsidies en geld van marktpartijen betalen.

8. De gemeente staat er financieel niet rooskleurig voor. Hoe kunt u dan geld in een nieuw Thialf stoppen?

- Bij nieuwbouw gaat het om een totale inbreng van €3 miljoen van de gemeente. Uitgangspunt bij het dekken van dit bedrag is dat het niet leidt tot extra belastingverhogingen en bezuinigingen. De gemeente heeft voor de dekking een aantal mogelijkheden in beeld gebracht. Deze worden de komende periode nader uitgewerkt.

9. Het is tijdens thuiswedstrijden van sc Heerenveen al heel druk qua verkeer en parkeren. Hoe moet dat als er naast het Abe Lenstra stadion een nieuw Thialf komt. Wordt het dan nog drukker?

- Een groot evenement in Thialf zal niet gelijktijdig worden georganiseerd met een thuiswedstrijd van sc Heerenveen.

- Bezoekers van Thialf kunnen straks gebruik maken van de parkeervoorzieningen die beschikbaar zijn bij thuiswedstrijden van sc Heerenveen.
- De verkeerssituatie rond de A32 wordt verbeterd en er worden nieuwe parkeervoorzieningen gerealiseerd.

10. Hoe duurzaam wordt het stadion?

- Het huidige ijsstadion is een energievreter. Door moderne technieken kan het nieuwe Thialf 60% zuiniger worden. In de aanbesteding zullen bouwers uitgedaagd worden om met de meest duurzame oplossingen te komen.

Hebt u een andere vraag?

Bel Simon Waley, afdeling Ruimtelijke Ontwikkeling (0513) 61 74 26 of stuur een e-mail naar nieuwthialf@heerenveen.nl.





Lykele Buwalda, wethouder sport

“Nederland is al jaren toonaangevend in de wereld als het gaat om schaatsen. Vele medailles op EK's, WK's en Olympische Spelen zijn daarvan het bewijs. Schaatsen is een nationale cultuurdrager. Het geeft Heerenveen bovendien een enorme impuls als sportstad. Een nieuw Thialf biedt ook nieuwe mogelijkheden om sportgerelateerde activiteiten verder te ontwikkelen. Zo krijgt het Centrum voor Topsport en Onderwijs bijvoorbeeld een stevige impuls. Een nieuw Thialf op deze plek zorgt voor de sportiefste vierkante kilometer van Nederland.”

website.

Wilt u meer informatie?

Wilt u meer informatie, dan kunt u bellen met Simon Waley van de afdeling Ruimtelijke Ontwikkeling (0513) 61 74 26. U kunt ook een e-mail sturen naar: nieuwthialf@heerenveen.nl.

Alle rapporten die in dit artikel genoemd zijn, kunt u downloaden op de website van de gemeente Heerenveen, www.heerenveen.nl.

Wilt u de gemeenteraad wat laten weten, stuur dan een mail aan griffie@heerenveen.nl.



Gemeente Heerenveen
(0513) 61 76 17
www.heerenveen.nl

Bezoekadres:
Crackstraat 2
8441 ES Heerenveen

Correspondentieadres:
Postbus 15000
8440 GA Heerenveen